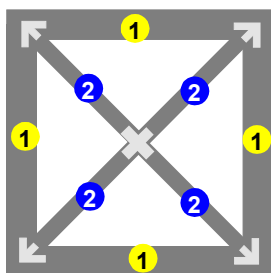


Ansvarig tältmästare läser igenom hela monteringsanvisningen innan monteringen påbörjas!!

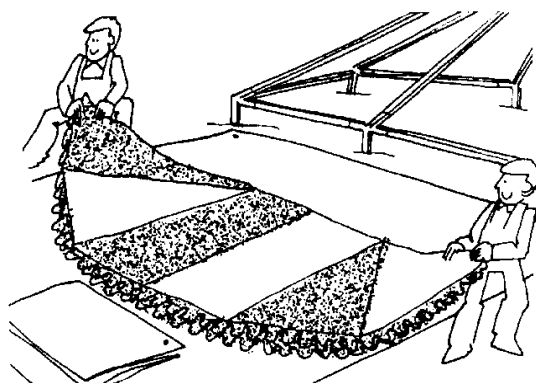
## Montering minimum 2 montörer



1. Lägg ut aluminiumstängerna enligt ovanstående skiss, därefter kopplingarna, färg mot färg.

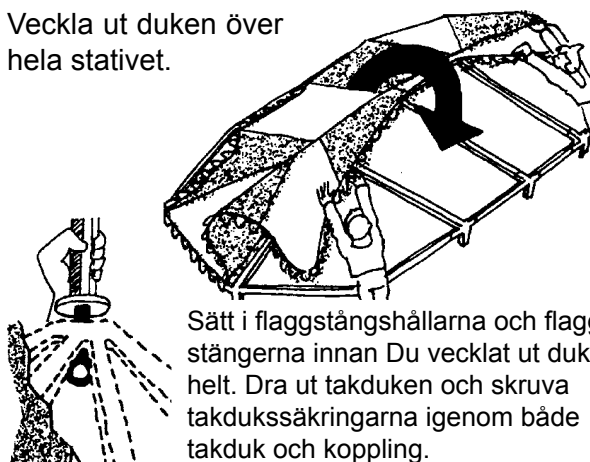
*Ser det riktigt ut? Monteringen kan börja. Observera, använd endast handkraft, ej verktyg!*

2. Börja montera **4 gulmarkerade stänger (1)** med sido- och hörnkopplingarna. Använd sprintrarna för att säkra sammankopplingen (bult och mutter är till benen). Nu är ytterramen klar och Du ser hur stor plats det tar. Fortsätt med **4 blåmarkerade stänger (2)**. Börja alltid med att koppla stängerna till takkronan och sedan till sido- eller hörnkopplingen. Ytterramen måste pressas något utåt för att montera de blå stängerna.

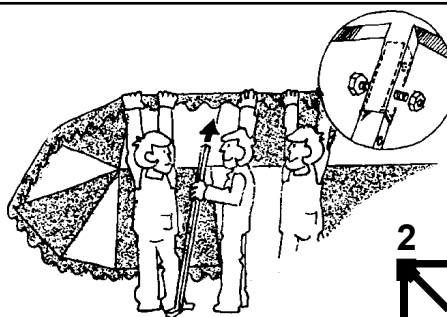


3. Lägg ut presenningen framför takställningen och drag ut takduken från påsen. **Takduken** är vikt med insidan utåt. Vik ut takduken och dra upp den dubbelvikt på ställning till takkronan.

Veckla ut duken över hela stativet.

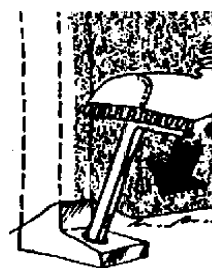


Sätt i flaggstångshållarna och flaggstängerna innan Du vecklat ut duken helt. Dra ut takduken och skruva takdukssäkringarna igenom både takduk och koppling.



4. Hela takstativet lyftes, varefter **benen** monteras enligt ovanstående ordning. Skruven sättes normalt i mittenhållet, men kan justeras vid ojämnheter. Drag åt muttern med handen.

5. **Sidodukarna** krokas fast på takwiren. Börja vid önskad öppning och fortsätt runt, utanför benen. Knäpp ihop sidorna och fäst dem nedtill vid benen.



När tältet är helt stängt kan benen tryckas utåt för att få bra spänning på sidodukarna.

Slå därefter tältspiken i benens hål. Lyft upp sidoduken när Du spikar så den inte skadas av släggan

Vänd....

**Vid hård vind** skall tältet säkras. Spännbanden krokas i taksäkringsöglan och därefter i något fast föremål eller med bifogade långa stormspik.

**Vänligast notera.** Inga klistermärken eller dylikt på tältduken och givetvis är det **absolut förbjudet** att grilla i tältet eller i dess omedelbara närhet.

**LYCKA TILL !**

med väder och arrangemang.

## Nedtagning minimum 2 montörer

Börja med att dra upp alla **tältspikarna**. Lägg sedan ut presenningen framför tältet (spänn den under ena långsidans ben). Plocka ned **sida efter sida** och lägg dem på presenningen. Lägg dem med utsidan nedåt och börja vika den ena halvan över den andra. Fortsätt att vika så att sidans storlek halveras. När den har en bredd på ca 50 cm avslutar Du med att vika hela "paketen" på mitten.

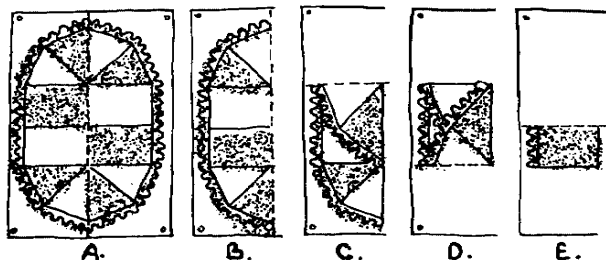
Nu är det dags att plocka bort **benen**. Börja med "ettorna" och fortsätt därefter enligt vidstående skiss.



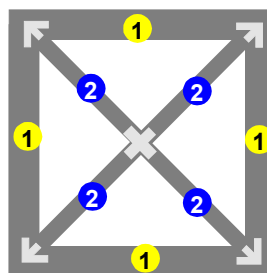
Bult och mutter plockas efterhand och lägges i burken.

**Flagga och flaggstångshållare** borttages. För att komma åt dessa måste takdukssäkringarna skuvas ur. Ta bort eventuella löv eller annan grov smuts från takduken.

Lyft över **takduken** på presenningen och vik ihop den enligt bilden nedan. Efter ett antal vikningar har Du en "rulle" som är ca 2,5 meter x 60 cm. Vik denna i 3 lika delar så har Du en lagom paket att stoppa i säcken.



**Takstativet** nedmonteras nu i omvänd ordning, högsta numret först.



Lägg stängerna och tältbenen på lådan och bunta dem enligt bilden nedan. Kopplingarna lägges sedan snyggt i lådan tillsammans med övriga lösa delar.

**OBS!!** töm alla fickor på bult, mutter och sprint. Dessa har sin plats i plastburken och behövs vid nästa uthyrningstillfälle.

Hoppas Ni haft en angenäm fest och ett par trevliga timmar som tältmontörer.

**På återseende!**



## Innehåll

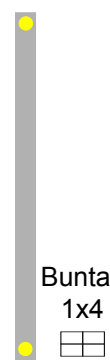
Kopplingslåda

Säck med tak

Sidor, 4 "fack"

Presenning

Stormsäkring



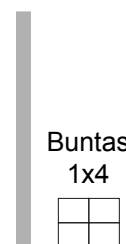
Buntas  
1x4

4xGul  
2.2 m



Buntas  
1x4

4xBlå  
1.7 m



Buntas  
1x4

4xBen  
2.0 m



1 Flagga